



E-RIDERS.eu[©]

VÉHICULES ÉLECTRIQUES

MODE D'EMPLOI RBS



E-RIDERS : Tricycle électrique R3S + mobilité réduite

• 3 Vitesses Vitesse ajustable de 3 à 25 km/h	12km/h 17 km/h 25 km/h	• Autonomie par vitesse	+75km à 12km/h +60km à 17km/h +50 km à 25 km/h
• Vitesses maximum 25 km/h	120 kg	• Marche arrière	Avec alarme
• Puissance max du moteur	500W	• Nombre de batteries 12 V	5 unités
• Autonomie	+ 50 Km (à 25 km/h)	• Temps de charge	6-7 heures maximum
• Capacité de la batterie	20 Amp	• Pneus Tubless	mesures 10"x 3.00
• Tension de la batterie	60 V	• Pression des pneus	2,4 à l'avant/ 3,1 bar à l'arrière
• Tension du moteur	60 V	• Poids brut	100 kg
• Degré d'inclinaison max	21%	• Poids max du conducteur	120 kg

TRICYCLE ELECTRIQUE
MARQUE : VORTEX
MODELE : E-RIDERS R3S



L'assistance électrique se coupe à 25km/h

INDEX

A PROPOS	4	SYSTÈME ANTI-VOL	28
INTRODUCTION	5	RÉTROVISEURS	29
UTILISATION / INTERDICTIONS	6	PHARES	30
LA SÉCURITÉ	8	PLEIN PHARE	31
CONDUITE	9	CLIGNOTANTS	32
CHARGEMENT DES BATTERIES	13	FREINS	33
ENTREPOSAGE DES BATTERIES	16	RÉGLAGES DES FREINS	34
TRANSPORT DU TRICYCLE ELECTRIQUE	17	RÉLAGES SIÈGE	35
MAINTENANCE DU VEHICULE	18	GARDE AU SOL ET RAYON DE BRAQUAGE	36
ENTRETIEN DU TRICYCLE ELECTRIQUE	20	RANGEMENTS	37
COLONE CENTRALE	22	DISJONCTEUR	38
TABEAU DE BORD	23	CHARGEMENT BATTERIE	39
MISE EN MARCHÉ / ARRÊT	24		
MARCHE AVANT / ARRIÈRE	25		
RÉGLAGES VITESSES 12 - 17 - 25 KM/H	26		
RÉGLAGES VITESSES : POTENTIOMÈTRE	27		

A PROPOS

Nous vous remercions pour la confiance que vous nous accordez en choisissant notre tricycle électrique R3S.

La durée de vie de votre véhicule dépend fortement de l'attention dont vous faites preuve lors de son utilisation.

Ce mode d'emploi vous aide à vous familiariser à l'utilisation de votre tricycle électrique, vous donnant quelques conseils pour garder celui-ci en état de fonctionnement et par conséquent, une durée de vie plus longue.

Ce mode d'emploi vous montre le fonctionnement le plus récent du développement du véhicule.

Le respect de nos instructions vous permettra de conserver votre tricycle électrique en parfait état de fonctionnement, même après plusieurs années de conduite.

INTRODUCTION

Ce tricycle électrique a été fabriqué pour une utilisation en extérieur et intérieur. Vous devez tout de même vérifier que les conditions d'espace conviennent à la dimension du véhicule, au rayon de braquage et à la conduite. (Voir page 36)

Lors de l'utilisation de votre tricycle électrique sur la rue ou les trottoirs, veillez à respecter le code de la route.

Au Grand-Duché de Luxembourg : ce tricycle électrique accessible dès 14 ans ne nécessite pas de permis de conduire toutefois une assurance RC familiale est obligatoire.

En France : ce tricycle électrique accessible dès 14 ans nécessite un permis de conduire (Brevet de Sécurité Routière-BSR) ainsi qu'une assurance et le port du casque.

En Belgique : ce tricycle électrique accessible à partir de 16 ans ne nécessite pas de permis de conduire toutefois une immatriculation, une assurance et le port du casque sont obligatoires.

Lors de la mise en charge des batteries, utilisez uniquement le chargeur de batterie livré avec le véhicule.

Même si nous vous avons renseigné sur les commandes, éléments et manipulation de votre tricycle électrique, vous devez lire avec attention les pages suivantes, sous toutes réserves de modifications techniques généralement quelconques.

UTILISATION / INTERDICTIONS

Ce tricycle électrique prévu pour une seule personne, permet de conduire avec confort et douceur. Il faut donc exclure l'ajout de transport d'autres personnes lors de l'utilisation du tricycle électrique.

Le tricycle électrique ne peut en aucun cas être utilisé pour tirer des personnes ou des objets, Il est interdit de monter dessus pour atteindre des choses en hauteur.

L'utilisation est défendue pour les personnes qui ne sont pas capables de manipuler leur tricycle dans la circulation. (Handicaps physiques ou mentaux décrits ci-dessous)

Ces handicaps peuvent être :

- **Traumatismes avec influence sur le cortex cérébral**
- **Contractures/lésions des articulations (lorsque la fonction d'équilibre et de direction est limitée)**
- **Hémiplégie et paraplégie**
- **Troubles de l'équilibre ou cachexie**
- **Perte de membres (amputation des bras)**
- **Défaut/déformation des membres (lorsque la fonction d'équilibre et de direction est limitée)**
- **Démences**

UTILISATION / INTERDICTIONS

Lors de l'utilisation du tricycle électrique, il faut également faire attention aux éléments suivants :

- Habitation
- Environnement
- Taille et poids du corps
- Etat physique et psychique

Ce tricycle électrique est principalement prévu pour une utilisation sur la voie publique et sur toutes les zones de la voie publique autorisant la circulation des vélos.

L'utilisation sur les routes nationales et autoroutes est interdite.

Le fabricant, le distributeur et le revendeur déclinent toute responsabilité pour les dégâts causés par une utilisation contraire à ces recommandations.

LA SÉCURITÉ

- ⚠ Transporter d'autres personnes est formellement interdit.
- ⚠ Tournez votre clé en position arrêt avant de monter ou descendre ou de transporter votre tricycle électrique.
- ⚠ Le transport de personne est interdit lors du transport de votre tricycle électrique
- ⚠ Lorsque vous prenez des objets qui se trouvent dans le panier du tricycle électrique, veuillez à ne pas vous pencher trop loin hors du tricycle électrique, car il y a un risque de basculement.
- ⚠ Montez toujours une pente en marche avant, jamais en marche arrière.
- ⚠ Réduisez votre vitesse dans les virages.
- ⚠ Tenez le guidon avec vos deux mains lorsque vous conduisez.
- ⚠ Mettez vos pieds sur l'espace prévu à cet effet lors de la conduite du tricycle électrique.
- ⚠ Lorsque vous stationnez votre tricycle électrique en extérieur, utilisez une bâche qui le protège de l'humidité.
- ⚠ Le gel ou un taux d'humidité de l'air trop important peuvent altérer les performances du tricycle électrique
- ⚠ Évitez de vous diriger contre un obstacle (marche, bordure) sans freiner ou de sauter des paliers d'escalier.
- ⚠ Il est obligatoire de respecter le code de la route.
- ⚠ Vous ne devez pas conduire votre tricycle électrique, en intérieur et en extérieur, sous l'influence de l'alcool, drogues ou de médicaments.
- ⚠ Adaptez votre comportement de conduite aux conditions météorologiques et routières existantes.
- ⚠ Dans l'obscurité, portez des vêtements clairs ou réfléchissants et veillez à ce que les réflecteurs placés sur le tricycle électrique soient bien visibles et propres.
- ⚠ L'éclairage de votre véhicule ne doit pas être encrassé et/ou caché par des objets.
- ⚠ Veuillez vérifier le profil et la pression de vos pneus avant la conduite.

CONDUITE

• LA MONTEE

Lorsque vous monter sur votre tricycle électrique, mettez-vous sur une surface plane et horizontale. Les trois roues doivent être en contact avec le sol.

Une fois assis, réglez votre siège à la position de votre choix et contrôlez que les deux accoudoirs sont dans la bonne position.

Insérez la clé de contact et faites lui faire un quart de tour vers la droite. (Sens des aiguilles d'une montre)

Tournez la molette du régulateur de vitesse en position minimum (sens inverse des aiguilles d'une montre)

Votre tricycle électrique est maintenant prêt à rouler.

• MARCHÉ AVANT

Lorsque votre tricycle électrique est mis sous tension comme décrit précédemment, mettez vos deux mains sur les poignées.

Poussez le bouton de marche avant / marche arrière vers la droite.

La poignée de droite correspond à l'accélérateur.

Pour avancer, tournez doucement la poignée droite vers vous.

Pour freiner, relâchez la poignée d'accélération afin qu'elle retourne à sa position initiale et appuyez progressivement sur le levier de frein situé devant la poignée d'accélération (frein avant) et/ou appuyez devant la poignée gauche (frein arrière).

CONDUITE

• POUR TOURNER

Orientez le guidon avec vos deux mains dans la direction souhaitée.

Vous devez disposer de suffisamment de place pour négocier la courbe dans les virages.

⚠ Dans les virages, réduisez votre vitesse. Pensez que votre véhicule est plus large à l'arrière qu'à l'avant.

⚠ Ne prenez pas vos courbes de façon trop « serrée ».

⚠ **Vous devez apprendre à maîtriser votre tricycle électrique.**

• MARCHE ARRIERE

⚠ Toujours regarder derrière vous lorsque vous faites une marche arrière.

⚠ Reculez toujours à la vitesse minimum.

⚠ **Vous devez apprendre à maîtriser votre tricycle électrique.**

• LA DESCENTE

Les trois roues doivent être en contact avec le sol avant de descendre du tricycle électrique.

Tournez la clé de contact sur « arrêt ». (Sens inverse des aiguilles d'une montre)

CONDUITE

• L'ARRÊT

Lorsque vous avez coupé le contact et retiré la clé, toutes les commandes de conduite sont désactivées. Placez toujours votre tricycle électrique sur des places sous surveillance, ou là où vous pouvez le voir.

• CÔTES

Ne dépassez jamais le degré maximum d'inclinaison (21%) de votre tricycle électrique.

Les côtes doivent être montées en ligne droite et les trois roues doivent être en contact avec le sol. (Sinon vous risquez un renversement du tricycle électrique)

Lorsque vous vous arrêtez dans une côte en relâchant la poignée d'accélération, soit vous freiner, soit vous actionnez le frein à main pour que votre tricycle électrique s'immobilise.

Un fois à l'arrêt, enclenchez le frein à main situé devant la poignée gauche.

Pour redémarrer dans une côte, accélérez et retirez le frein à main.

Si la vitesse n'est pas suffisante pour monter la côte, réglez plus fort le régulateur de commande et réessayez.

 **Vous devez apprendre à maîtriser votre tricycle électrique.**

CONDUITE

• PENTES

Ne dépassez jamais le degré maximum d'inclinaison (21%) de votre tricycle électrique.

Les pentes doivent être descendues en ligne droite et les trois roues doivent être en contact avec le sol (sinon vous risquez un renversement du tricycle électrique).

La combinaison du poids du tricycle électrique et le poids du conducteur augmentent la vitesse du véhicule dans les descentes.

⚠ Diminuez votre vitesse dans les pentes descendantes et au besoin, diminuez la vitesse du régulateur.

⚠ Ne prenez pas de virages trop serrés en descente, le poids de votre véhicule peut le faire s'incliner latéralement ou le renverser.

⚠ **Vous devez apprendre à maîtriser votre tricycle électrique.**

• TERRAINS DIVERS

Votre tricycle électrique est capable de rouler sur des terrains divers (pelouse, gravier, pavés, etc.)

Faites preuve de vigilance car sur des sols comme le gazon, gravier instable, etc., les performances peuvent diminuer, jusqu'à une perte totale des capacités motrices.

Si vous n'êtes pas certain que votre tricycle électrique peut traverser un type de chemin, évitez de vous y engager.

CHARGEMENT DES BATTERIES

Le témoin situé sur le tableau de bord vous indique la charge dont disposent encore vos batteries. Chargez les batteries assez souvent sinon lorsque leurs puissances diminuent fortement, les performances de votre tricycle électrique diminueront considérablement (moins de puissance dans les côtes/courbes/lumières).

Lorsque les batteries sont vides, le tricycle électrique s'arrête.

Rechargez les batteries le plus vite possible à l'aide du chargeur fourni. (Voir mode d'emploi p.39)

1. Tournez la clé de contact sur la position arrêt (milieu) et retirez-la.
2. Tirez sur le clapet de la prise de chargement situé à l'avant du coffre de rangement.
3. Raccordez la fiche du chargeur dans la prise de chargement du tricycle électrique.
4. Raccordez la fiche secteur du chargeur à une prise murale.
5. Le chargeur commence à charger et le témoin lumineux (rouge) s'allume sur le chargeur, indiquant que le chargement est en cours.
6. Le témoin lumineux (rouge) devient vert lorsque la charge est terminée, il indique ainsi que le chargement est terminé.
7. Débrancher le chargeur de la prise murale.
8. Débranchez le chargeur de la prise de charge du tricycle électrique.
9. Votre tricycle électrique est prêt à rouler.

CHARGEMENT DES BATTERIES

- ⚠ Avant tout chargement, veuillez retirer la clé de contact.
- ⚠ Chargez votre tricycle électrique comme décrit précédemment. En cas de rechargement anticipé, les batteries perdent de leur capacité et votre tricycle électrique verra son autonomie réduite au bout d'un certain temps.
- ⚠ Le fabricant décline toute responsabilité en cas de dégâts causés par une erreur de charge.
- ⚠ Utilisez exclusivement les batteries d'origine. Nous déclinons toute responsabilité pour les dégâts causés par l'utilisation d'autres batteries non fournies par nos soins.
- ⚠ Ne pas exposer les batteries à des températures inférieures à 5° Celsius et supérieures à 50° Celsius.
- ⚠ La garantie et la responsabilité du fabricant ne sont plus applicables en cas d'ouverture des batteries.

Lorsque vous n'utilisez pas votre tricycle électrique pendant une période prolongée, vous devrez mettre le disjoncteur (Situé sous le siège) en position OFF. Environ une fois toutes les 5 à 8 semaines, branchez le chargeur de batteries sur le tricycle électrique pour recharger les batteries en fonction du témoin de charge et maintenir le tricycle électrique en état de bon fonctionnement.

- ⚠ Quand les batteries restent inutilisées pendant une période prolongée, elles se déchargent lentement. Vous ne pourrez plus les recharger avec l'adaptateur secteur (Panne totale).
- ⚠ Si vous rechargez trop vite les batteries, elles perdent progressivement leur capacité de charge et votre tricycle électrique verra son autonomie réduite au bout d'un certain temps.
- ⚠ Pour charger les batteries, utilisez exclusivement le chargeur de batteries livré avec votre tricycle électrique.
- ⚠ Chargez vos batteries complètement à chaque charge.

CHARGEMENT DES BATTERIES

- ⚠ Avant tout chargement, veuillez retirer la clé de contact.
- ⚠ Chargez votre tricycle électrique comme décrit précédemment. En cas de rechargement anticipé, les batteries perdent de leur capacité et votre tricycle électrique verra son autonomie réduite au bout d'un certain temps.
- ⚠ Le fabricant décline toute responsabilité en cas de dégâts causés par une erreur de charge.
- ⚠ Utilisez exclusivement les batteries d'origine. Nous déclinons toute responsabilité pour les dégâts causés par l'utilisation d'autres batteries non fournies par nos soins.
- ⚠ Ne pas exposer les batteries à des températures inférieures à 5° Celsius et supérieures à 50° Celsius.
- ⚠ **La garantie et la responsabilité du fabricant ne sont plus applicables en cas d'ouverture des batteries.**

Lorsque vous n'utilisez pas votre tricycle électrique pendant une période prolongée, vous devrez mettre le disjoncteur (Situé sous le siège) en position OFF. Environ une fois toutes les 5 à 8 semaines, branchez le chargeur de batteries sur le tricycle électrique pour recharger les batteries en fonction du témoin de charge et maintenir le tricycle électrique en état de bon fonctionnement.

- ⚠ Quand les batteries restent inutilisées pendant une période prolongée, elles se déchargent lentement. Vous ne pourrez plus les recharger avec l'adaptateur secteur (Panne totale).
- ⚠ Si vous rechargez trop vite les batteries, elles perdent progressivement leur capacité de charge et votre tricycle électrique verra son autonomie réduite au bout d'un certain temps.
- ⚠ Pour charger les batteries, utilisez exclusivement le chargeur de batteries livré avec votre tricycle électrique.
- ⚠ Chargez vos batteries complètement à chaque charge.

ENTREPOSAGE DES BATTERIES

Vous pouvez laisser brancher votre tricycle électrique sur le chargeur si vous ne l'avez pas roulé durant une période prolongée, le chargeur règlera automatiquement la charge. Si vous devez déposer et entreposer les batteries, procédez comme suit :

- Débrancher les câbles des batteries.
- Recouvrir le pôle positif à l'aide d'un capuchon.
- Assurez-vous qu'aucun objet ne puisse venir se placer entre les pôles pendant le stockage. (Risque de court-circuit !)
- Vous devez stocker les batteries uniquement dans des locaux secs et ventilés à une température située entre 5°C et +40°C. L'idéal est de +20°C.
- Protégez les connecteurs contre la corrosion.
- Vous devez protéger les batteries contre une décharge complète (voir le chapitre « Chargement des batteries »).

⚠ Si vous n'utilisez pas les batteries, elles peuvent se décharger complètement.

TRANSPORT DU TRICYCLE ELECTRIQUE

Pour le transport de votre tricycle électrique, suivez ces quelques instructions :

- ⚠ Prenez votre tricycle électrique par les éléments fixes du cadre pour le soulever.
- ⚠ Enlever tous les objets non fixés pendant le transport.
- ⚠ Vérifiez que toutes les vis sont bien serrées avant de circuler avec votre tricycle électrique.
- ⚠ Le transport de personne est interdit lors du transport de votre tricycle électrique et aucun objet ne peut se trouver sous le tricycle électrique.

MAINTENANCE DU VEHICULE

• AVANT DE VOUS METTRE EN ROUTE

Contrôlez vos pneus à la recherche de dégâts visuels et éliminez les traces de salissures.

Si un pneu est endommagé, appelez un atelier spécialisé pour le faire réparer.

Vérifiez le bon fonctionnement des freins avant de vous mettre en route.

Contrôlez la pression des pneus.

Vérifiez que toutes les vis sont bien serrées.

Mettez la clé dans la serrure du démarreur et tournez-là d'un quart de tour vers la droite (sens des aiguilles d'une montre).

Vérifiez le bon fonctionnement des veilleuses, des phares et des plein-phares ainsi que les clignoteurs.

Le témoin de charge indique l'état des batteries.

• CONTRÔLEZ ENVIRON TOUTES LES 12 SEMAINES

Suivant la fréquence d'utilisation, contrôlez les points suivants :

1. Salissures sous le bas du châssis

2. Salissures / corrosion sur les pôles des batteries.

⚠ Retirez les pôles des batteries de leur emplacement avant de les nettoyer.

⚠ Ne placez aucun élément conducteur entre les pôles des batteries.

3. Fixation des pièces amovibles et démontables.

MAINTENANCE DU VEHICULE

- CONTRÔLEZ ENVIRON TOUS LES 6 MOIS

Suivant la fréquence d'utilisation, contrôlez les points suivants :

1. Propreté
2. État général du tricycle électrique
3. Fonctionnement des roues et des freins
4. Contrôlez les points de graissage suivants :
 - a) Axes de roues
 - b) Roulements

ENTRETIEN DU TRICYCLE ELECTRIQUE

Vous devez entretenir régulièrement votre véhicule pour le maintenir en parfait état sur le plan visuel. Observez les indications suivantes :

- REVÊTEMENTS

Nettoyez les revêtements à l'eau chaude. En cas de salissures tenaces, vous pouvez laver le revêtement à l'aide d'un produit de lavage disponible dans le commerce. Vous pouvez éliminer les tâches avec une éponge ou une brosse douce.

Le revêtement est lavable, mais il faut veiller à employer une lessive pour textiles délicats disponible dans le commerce et un simple chiffon humide.

⚠ N'utilisez pas de produits de nettoyage agressifs, tels que des solvants ou des brosses dures. Nous déclinons toute responsabilité pour les dégâts dus à l'utilisation de produits de nettoyage inappropriés.

ENTRETIEN DU TRICYCLE ELECTRIQUE

• PIÈCES EN PLASTIQUE

Utilisez des produits de nettoyage pour plastiques disponibles dans le commerce. Veuillez respecter les indications figurant sur le produit.

• ETAT DE CONSERVATION


Pour garantir l'état de conservation de votre tricycle électrique à long terme, nous vous conseillons de le faire inspecter une fois par an par votre revendeur.

 **Nous déclinons toute responsabilité pour les dégâts/blessures causés par un manque et/ou mauvais entretien.**

• ÉLECTRONIQUE

Vous devez nettoyer votre tableau de bord uniquement avec un chiffon humide imprégné d'un peu de produit de nettoyage ménager que l'on trouve dans le commerce.

N'utilisez pas de produits abrasifs ou d'ustensiles à arêtes vives (éponge métallique, brosse, etc.), car ceux-ci risquent de griffer la surface de la commande.

 Contrôlez régulièrement que les fiches de raccordement ne sont pas corrodées ou endommagées, car cela risque d'influencer le bon fonctionnement de l'électronique.

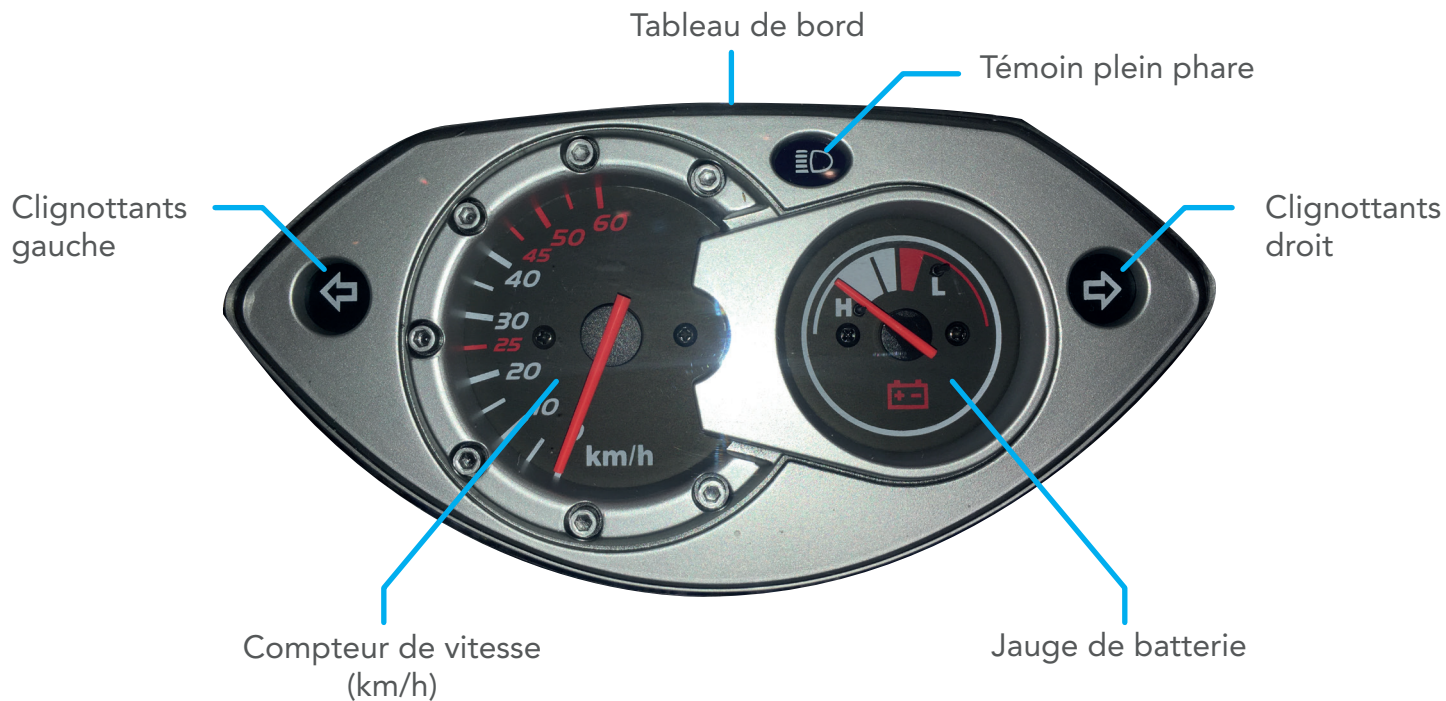
 Retirez les batteries avant les travaux d'entretien pour éviter d'éventuelles décharges.

Colonne centrale

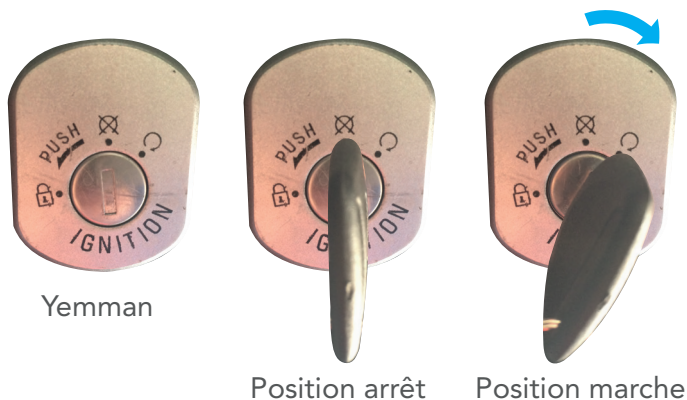


1. Tableau de bord
2. Compteur de vitesse
3. Jauge de batterie
4. Réglage vitesse
5. Eclairage
6. Marche avant / arrière
7. Contact / Blocage yemman
8. Phare / Plein phare
9. Témoin plein phare
10. Bouton clignotants
11. Témoin clignotant gauche
12. Témoin clignotant droit
13. Klaxon
- 14 . Boîte à gants

Tableau de bord



Mise en marche / arrêt



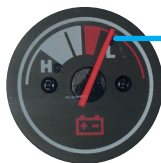
Mise en marche :

Mettre la clef dans la serrure de contact (yemman) située à droite, en bas du guidon dans la colonne centrale et tourner la clef vers la droite. (sens des aiguilles d'une montre)
L'aiguille change de position et se place sur **H**.

Pour arrêter le véhicule : revenir au centre et sortir la clef, l'aiguille change de position et se place sur **L**.



Position marche : l'aiguille du niveau de batterie est sur **H**.



Position arrêt :

l'aiguille du niveau de batterie est sur **L**.

Marche avant / arrière



Marche avant :
Poussez sur le bouton
Position **D**



Marche arrière :
Poussez sur le bouton
Position **R**
Marche arrière
avec **alarme**

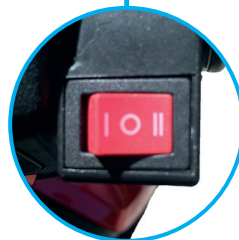
Réglages vitesses 12 - 17 - 25 km/h



Réglages des vitesses :
position 1 vitesse 25 km/h

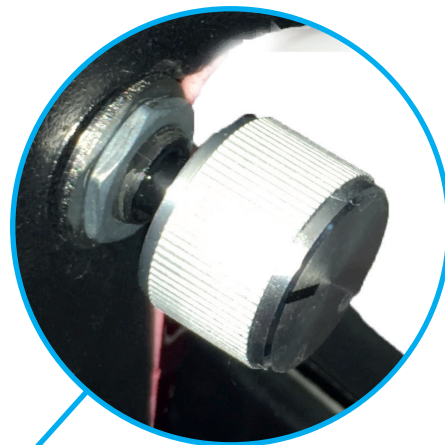


Réglages des vitesses :
position 0 vitesse 17 km/h



Réglages des vitesses :
position 2 vitesse 12 km/h

Réglages vitesses : potentiomètre (en option)



Potentiomètre pour adapter la vitesse de 3 à 25 km/h
Ajustable par le conducteur ou vitesse ajustée et programmée au choix de 3 à 25 km/h sans potentiomètre

Système anti-vol



Blocage yemman, systeme anti-vol :
tourner le guidon sur la gauche
et ensuite tourner la clef vers
la gauche (sens contraire des
aiguilles d'une montre),
ensuite retirer la clef

Rétroviseurs



Rétroviseurs réglables
d'avant en arrière
et de haut en bas

Phares



Position éteint



Position veilleuse



Position
phare/plein phare



Système complet
d'éclairage :
veilleuse avec éclairage
du tableau de bord

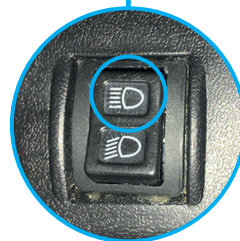
Plein Phare



Position
phare



Position
plein phare



Témoin plein phare

Clignotants



Pour tourner a gauche:
pousser le bouton sur la gauche
et lâcher-le.

Pour tourner a droite :
pousser le bouton à droite
et lâcher-le.

Pour arrêter les clignotants : pousser le bouton au centre



Tableau de bord



Avant gauche
Tricycle R3S



Arrière gauche
Tricycle R3S



Tableau de bord



Avant droit
Tricycle R3S



Arrière droit
Tricycle R3S

Freins



Arrière du tricycle :
allumage des
feux stop arrières
au freinage.



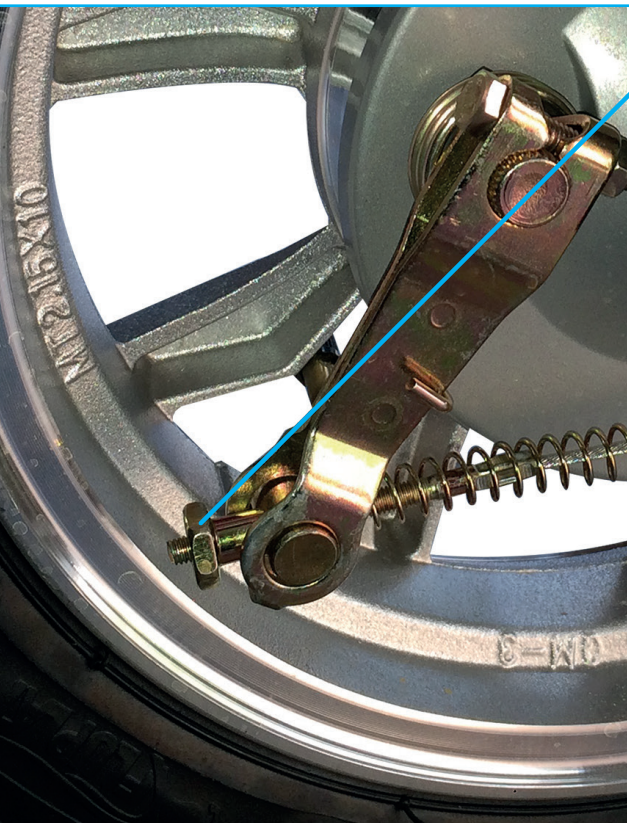
Frein avant :
serrez le levier de frein à droite.

Frein arriere :
serrez le levier de frein a gauche.



Frein a main :
serrez le levier de frein gauche
et ensuite, appuyez sur le bouton
en dessous du klaxon

Réglages des freins



Réglages du frein avant :

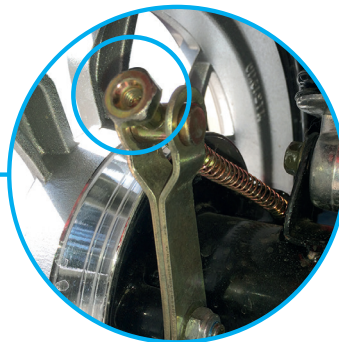
serrez la vis de réglage de frein avant vers la droite pour durcir le freinage ou désserer la vis de réglage de frein vers la gauche pour adoucir le freinage.

Réglages des freins arrière :

serrez les vis de réglages de freins arrière vers la droite du même nombre de clic pour durcir le freinage ou désserer les vis de freinage arrière vers la gauche du meme nombre de clic pour adoucir le freinage.



Vis de réglages arrière droit



Vis de réglages arrière gauche

Réglages siège



Pour s'asseoir sur le véhicule :
soulevez les accoudoirs et
une fois assis, rabaissez les accoudoirs

La distance entre le siège et
La colonne et de 32 cm.
La distance entre la colonne
et le dossier varie de 65 cm à 82 cm
selon l'ajustement

Pour ajuster le dossier :
tirez vers le haut la poignée située
sur le côté droit du siège et régler
votre position de conduite
vers l'avant ou l'arrière



Garde au sol et rayon de braquage



Distance entre le sol et le châssis :
17 cm

Distance entre le châssis et le siège :
43 cm

Distance entre le sol et le siège :
68 cm

Rayon de braquage :
330 cm

Rangements



Boîte à gants



Coffre de rangement
Capacité : 16 litres



Panier de rangement :
tirez sur la languette pour
l'ouverture et fermeture
du panier.
Capacité : 23 litres

Disjoncteur



Dessous du siège

Disjoncteur position OFF :
mise hors tension

Disjoncteur position ON :
mise en tension



Introduisez la clé
dans la serrure du coffre
et tournez-la vers la gauche.
Ouvrez ensuite le coffre
pour accéder au disjoncteur.

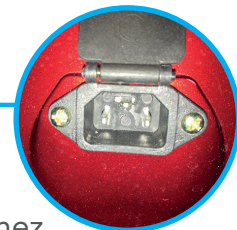
Chargement batterie



Emplacement pour brancher le chargeur de la batterie.

Pour connecter le chargeur sur le véhicule :

soulevez le clapet et branchez la prise du chargeur sur le véhicule et l'autre prise sur l'arrivée de courant.



Lumière rouge allumée :
batterie en charge



Lumière verte allumée :
batterie chargée





E-RIDERS.eu[©]

The logo features the text "E-RIDERS" in a large, white, italicized, sans-serif font with a blue outline. To the right of the text is a stylized motorcycle icon in grey and blue. The background is dark blue with several bright white lightning bolts.

VÉHICULES ÉLECTRIQUES